

НАИМЕНОВАНИЕ ДОКУМЕНТА:

Правила безопасности ОССП



Содержание

1.	ВВЕДЕНИЕ	3
1.1	ЦЕЛЬ И ОБЛАСТЬ ПРИМЕНЕНИЯ	3
1.2	ТЕРМИНЫ И ОПРЕДЕЛЕНИЯ	3
2.	ПРАВИЛА БЕЗОПАСНОСТИ ОССП	5
2.1	ДЕСЯТЬ ЗОЛОТЫХ ПРАВИЛ БЕЗОПАСНОСТИ ОССП	5
2.2	ОБЩИЕ ПРАВИЛА БЕЗОПАСНОСТИ ОССП	6
2.3	СОГЛАСОВАНИЕ И ПЛАНИРОВАНИЕ ДОРОЖНЫХ РАБОТ	7
2.4	ТРЕБОВАНИЯ К СРЕДСТВАМ ИНДИВИДУАЛЬНОЙ ЗАЩИТЫ (СИЗ)	7
2.5	ТРЕБОВАНИЯ К ТС ПРОИЗВОДИТЕЛЯ РАБОТ, ОБОРУДОВАНИЮ И ПРОЧЕЙ ТЕХНИКЕ	7
2.6	ПРАВИЛА ПЕРЕДВИЖЕНИЯ ПО АВТОДОРОГЕ.....	8
2.7	ПРАВИЛА НАХОЖДЕНИЯ НА ПАО, В ТЕХНОЛОГИЧЕСКИХ СЪЕЗДАХ И ЗОНАХ УШИРЕНИЯ ПЧ	8
2.8	ПРАВИЛА ПЕРЕСЕЧЕНИЯ ПРОЕЗЖЕЙ ЧАСТИ В ПЕШЕМ ПОРЯДКЕ	10
2.9	ПРАВИЛА БЕЗОПАСНОСТИ ПРИ ОГРАЖДЕНИИ ДОРОЖНЫХ РАБОТ	11
2.10	ПРАВИЛА ПРИ ПРОИЗВОДСТВЕ ДОРОЖНЫХ РАБОТ.....	12
2.11	ПРАВИЛА ВЪЕЗДА В ЗОНУ ПРОИЗВОДСТВА РАБОТ И ВЫЕЗДА ИЗ НЕЁ.....	12
2.12	ПРАВИЛА ПРИ ПРОИЗВОДСТВЕ РАБОТЫ НА ТЕРРИТОРИИ ПУНКТОВ ВЗИМАНИЯ ПЛАТЫ.....	14

1. ВВЕДЕНИЕ

1.1 ЦЕЛЬ И ОБЛАСТЬ ПРИМЕНЕНИЯ

Настоящий документ устанавливает общие правила безопасности, которым должны следовать Подрядчики / Субподрядчики или сторонние организации, выполняющие работы на автомобильной дороге М-11 (далее – Правила).

В зависимости от характера выполняемых работ настоящие Правила могут быть дополнены конкретными инструкциями по охране труда, пожарной безопасности, промышленной безопасности и экологии.

Настоящий документ не освобождает ООО «ОССП» (далее – Общество) и производителей работ от выполнения требуемых обязательств в соответствии с действующим законодательством РФ.

1.2 ТЕРМИНЫ И ОПРЕДЕЛЕНИЯ

Термин	Определение
Автомобиль прикрытия	автомобиль с маркировкой, оборудованный проблесковым маячком желтого или оранжевого цвета, дорожными знаками и другими устройствами
Буферная зона	зона места производства дорожных работ, предназначенная для отделения зоны отгона от зоны производства дорожных работ, в которой водители, не изменившие траекторию движения транспортных средств, могли бы остановить их, включая наезд на ограждение, или изменить траекторию движения, в том числе при помощи средств отклонения транспортного потока
Зона Отгона	зона места производства дорожных работ, предназначенная для перестроения транспортного потока с полосы или полос, занятых дорожными работами, на свободные полосы движения в объезд зоны производства дорожных работ
Зона Предупреждения	зона места производства дорожных работ, предназначенная для предупреждения участников движения о приближении к зоне производства дорожных работ, характере опасности, связанной с проводимыми работами, и установления безопасного режима движения транспортных средств в месте производства дорожных работ
Зона Производства Работ	участок дороги, на котором непосредственно производятся дорожные работы
Зона Стабилизации транспортного потока	зона места производства дорожных работ, находящаяся непосредственно за зоной производства дорожных работ
Имитатор измерителя скорости	устанавливается в начале буферной зоны в целях снижения скорости транспортного потока в месте производства дорожных работ
КМ	Комплекс Мобильный, оснащенный импульсной стрелкой и знаком 4.2. 3.24, 1.25
Крайняя Левая Полоса (КЛП)	левая крайняя продольная полоса проезжей части
Крайняя Правая Полоса (КПП)	правая крайняя продольная полоса проезжей части
Левая Краевая Полоса (ЛКП)	асфальтированная полоса, расположенная с левой стороны от проезжей части, с отсутствием каких-либо препятствий и примыкающая к разделительной полосе
Обочина	зона между правой кромкой проезжей части и бровкой земляного полотна

Ограниченная видимость	это состояние, при котором ввиду физических характеристик дороги по направлению движения автомобиля не обеспечивается обзор на расстоянии 200 м при ограничении скорости 110 км/ч и 300 м при ограничении скорости 130 км/ч
Подрядчик / Субподрядчик	организация или человек, который осуществляет работы или поставку товаров по запросу Общества на основании контрактных отношений (исключая трудовые договора)
Полоса Аварийной Остановки (ПАО)	асфальтированная полоса обочины шириной 2,50 и более метров (с учетом разметки), которая примыкает к кромке Проезжей Части. Если ширина асфальтированной полосы менее 2,50 м, то она называется «Правая Краевая Полоса» (см. ниже)
Пользователи	клиенты Концессионера / ГК «Автодор» (Стороны долгосрочного инвестиционного соглашения), владельцы автотранспортных средств, мотоциклисты, водители грузовых транспортных средств, пользующиеся Автодорогой
Правая Краевая Полоса (ПКП)	асфальтированная полоса шириной менее 2,50 м, расположенная на обочине справа от проезжей части, с отсутствием каких-либо препятствий
Проезжая часть (ПЧ)	основной элемент дороги, предназначенный для непосредственного движения автомобилей, включающий в себя правую крайнюю, среднюю(ие) и левую крайнюю полосу
Пункт Взимания Платы (ПВП)	элемент обустройства Платного участка, используемый для предоставления Услуг и взимания Платы, включающий в себя Пропускные пункты, Полосы взимания Платы, помещения для служб Оператора, охраняемую стоянку, а также оборудование Системы взимания платы, включая шлагбаумы, световую сигнализацию, инженерное оборудование, инструменты фото и видео фиксации, инструменты идентификации и классификации ТС и т.д.
Разделительная Полоса (РП)	полоса, разделяющая две смежные проезжие части дороги или два противоположных направления движения в целях предотвращения переезда автомобилей с одной проезжей части (полосы) на другую
Средняя Полоса (СРП)	продольная(ые) полоса(ы) проезжей части, размещенная(ые) между КЛП и КПП
Временные средства дорожного движения (ВТСОДД)	ограждающие и направляющие устройства, средства сигнализации, прочие технические средства, используемые во время проведения работ
Центр Управления Дорожным Движением (ЦУДД)	Служба Управления Дорожным Движением несёт ответственность за обеспечение безопасности дорожного движения, урегулирование возникающих Событий и включает в себя Центр Управления Дорожным Движением и Службу Аварийных Комиссаров.

Основные элементы автомобильной дороги представлены на схеме ниже (для дорог с выемкой и насыпью):

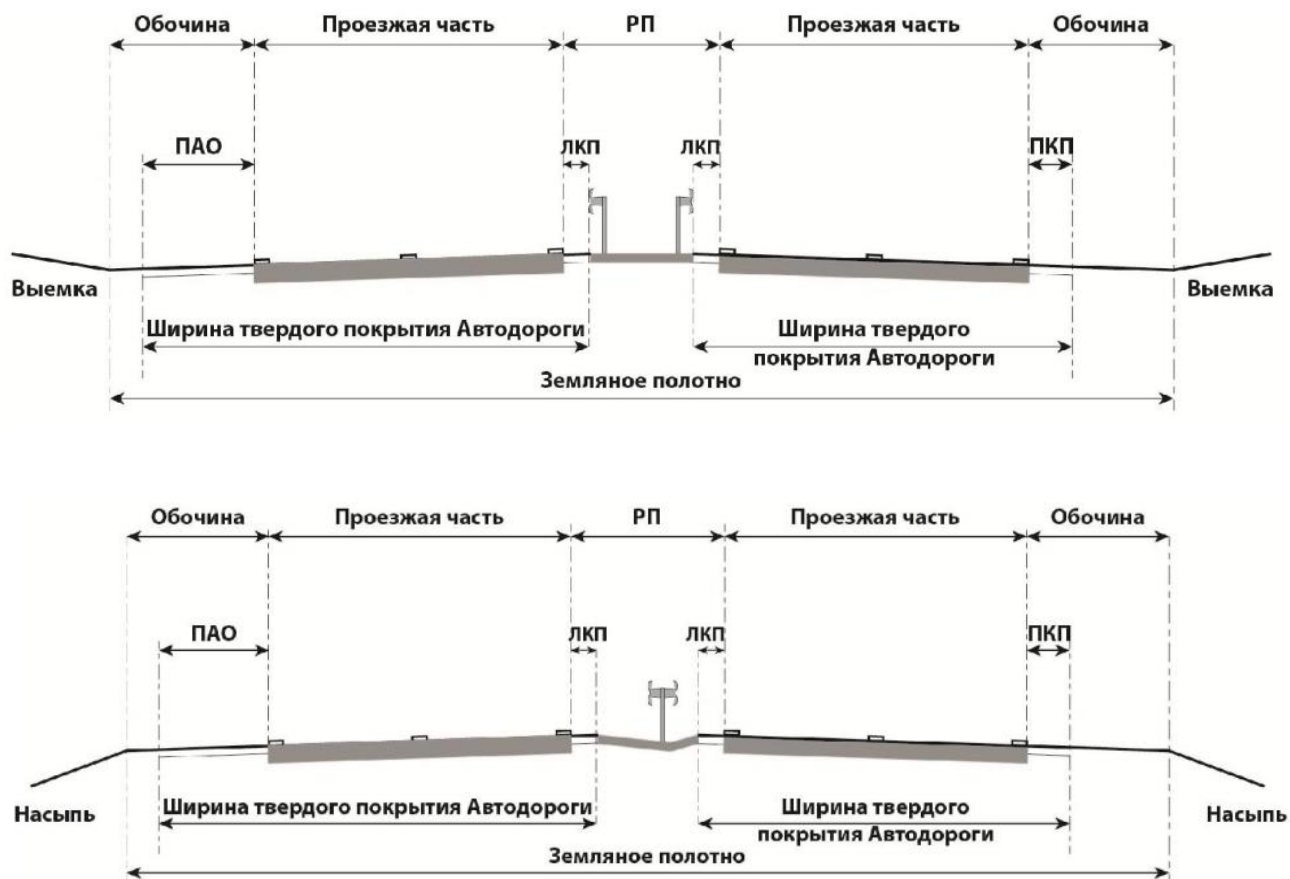


Рисунок 1 – Основные элементы автомобильной дороги

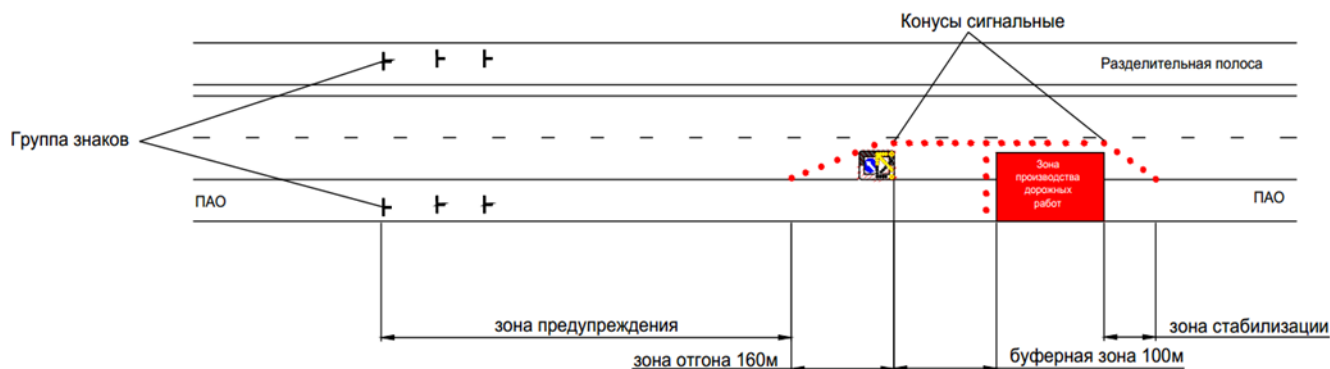


Рисунок 2 – Условные зоны участка производства дорожных работ

2. ПРАВИЛА БЕЗОПАСНОСТИ ОССП

2.1 ДЕСЯТЬ ЗОЛОТЫХ ПРАВИЛ БЕЗОПАСНОСТИ ОССП

В Обществе определены и установлены «Десять золотых правил безопасности ОССП», обязательные для выполнения всеми сотрудниками Общества, работниками Подрядчиков и Субподрядчиков, а также третьими лицами, которые принимают участие в операционной деятельности ООО «ОССП», и предназначенные для обеспечения безопасности, и сохранения здоровья:

- 1) Обязательное использование средств индивидуальной защиты (СИЗ);
- 2) Запрет на хранение/употребление алкоголя и наркотических средств;
- 3) Соблюдение правил дорожного движения и политики Общества;

- 4) Выполнение рекомендаций специалистов отдела охраны труда, пожарной безопасности и экологии;
- 5) Принятие необходимых действий в случае обнаружения опасности;
- 6) Безопасное передвижение по территории пунктов взимания платы и на участках автомобильных дорог, где производятся работы;
- 7) Соблюдение выполнения правил по охране труда во время работ, выполняемых на производственных участках и на дороге;
- 8) Соблюдение правил безопасности при движении задним ходом на автомобиле;
- 9) Соблюдение правил эксплуатации территорий и выполнение требований знаков безопасности;
- 10) Выполнение утвержденных положений при расстановке технических средств организации дорожного движения.

«Десять золотых правил безопасности» излагают руководящие принципы ООО «ОССП» для своих работников в части безопасности, однако существует твердое убеждение, что здравый смысл и личная заинтересованность в безопасности по-прежнему являются самыми большими гарантиями безопасности на работе, в дороге и дома.

Более подробно информация изложена в документе **UTS-0000-000-QHS-DAT-0050** «Десять золотых правил безопасности ОССП».

2.2 ОБЩИЕ ПРАВИЛА БЕЗОПАСНОСТИ ОССП

Соблюдение основных правил и принципов безопасности снижает риск получения травм, сокращает количество несчастных случаев на производстве.

При работе на территории зданий, сооружений, строений и других объектов ООО «ОССП» должны применяться следующие руководящие правила:

- 1) Перед началом выполнения работ необходимо уведомить непосредственного руководителя обо всех выявленных нарушениях в зоне производства работ, которые могут повлиять на безопасность выполнения работы;
- 2) Использовать оборудование можно только если Вы обучены и допущены к выполнению данных работ;
- 3) Перед началом выполнения работ необходимо проверить своё рабочее место на предмет возможных угроз и убедиться в безопасных условиях эксплуатации оборудования / транспорта перед его применением / использованием;
- 4) Незамедлительно сообщить непосредственному руководителю о несчастных случаях и потенциально-опасных происшествиях, независимо от уровня их серьезности, а также обо всех возможных угрозах для здоровья и имущества;
- 5) В случае сомнений относительно выбора безопасного метода выполнения работ, необходимо проконсультироваться с непосредственным руководителем до начала выполнения работ;
- 6) Необходимо соблюдать правила по охране труда, инструкции по эксплуатации, руководства пользователя и рекомендации по выполнению соответствующих видов работ, отраженные во внутренних процедурах Общества;
- 7) Необходимо соблюдать процедуры по защите окружающей среды и производству работ. Хранить все инструменты и оборудование следует в специально отведённых для этого местах. Складывать отходы необходимо только в специальные контейнеры.

В дополнении к основным правилам, описанным выше, в ООО «ОССП» разработаны правила безопасности для Подрядчиков и Субподрядчиков, осуществляющих работы на проезжей части скоростных автодорог.

Подрядчик / Субподрядчик, осуществляющий работы на проезжей части скоростных автодорог, должен ознакомить своих работников с вышеуказанным документом под подпись и передать его в отдел ОТ, ПБ и Э Общества на хранение.

2.3 СОГЛАСОВАНИЕ И ПЛАНИРОВАНИЕ ДОРОЖНЫХ РАБОТ

Перед началом выполнения работ производитель работ разрабатывает схему организации дорожного движения в месте производства дорожных работ (Далее – Схема) и согласовывают её с владельцем Автодороги.

Дорожные работы планируются за неделю до их начала. Производитель работ не позднее 17:00 четверга текущей недели направляет согласованную Схему и заявку на производство дорожных работ (Далее – Заявка) в адрес Руководителя подразделения управления дорожным движением Общества по электронной почте. В день производства дорожных работ, перед выездом на автомобильную Организация обязана уведомить Центр Управления Дорожным Движением по телефонному номеру *2011 о выезде на дорогу с последующей расстановкой ВТСОДД.

Таблица 2.1 – Форма заявки на производство дорожных работ

Организация	Организация, осуществляющая ограждение	Виды работ	Дата	Время начала	Время окончания	Направление	Начальная километровая отметка	Конечная километровая отметка	Полоса(ы)

2.4 ТРЕБОВАНИЯ К СРЕДСТВАМ ИНДИВИДУАЛЬНОЙ ЗАЩИТЫ (СИЗ)

Перед выездом на место производства дорожных работ Производитель работ обязан проверить экипировку работников необходимыми СИЗ. В случае выявления нарушений работники не должны быть допущены до работ.

В ходе производства работ работники обязаны носить спецодежду 2-го или 3-го класса видимости (в соответствии с ГОСТ 12.4.103-83 «Одежда специальная защитная, средства индивидуальной защиты ног и рук», ГОСТ Р 12.4.219-99 «Одежда специальная сигнальная повышенной видимости»).

Для производства работ в ночное время необходимо использовать одежду 3-го класса видимости.

Дополнительно, необходимо использовать специальную защитную обувь, а также средства защиты для органов зрения, слуха, дыхания в случае производства специфических работ.

Спецодежда должна поддерживаться в чистом и пригодном для использования состоянии.

Ниже приведены изображения специальной одежды повышенного класса видимости:



2.5 ТРЕБОВАНИЯ К ТС ПРОИЗВОДИТЕЛЯ РАБОТ, ОБОРУДОВАНИЮ И ПРОЧЕЙ ТЕХНИКЕ

Подрядная / Субподрядная организация обязана соблюдать следующие требования:

1. Производитель работ гарантирует, что все операции, связанные с передвижением, перемещением, эксплуатацией ТС, оборудования и прочей техники не создадут угрозы возникновения аварийной ситуации, угрозы причинения вреда жизни и здоровью Пользователей, пешеходов, прочих участников дорожного движения и их имуществу;
2. Транспортные средств и специализированная техника должны быть исправны в соответствии с ПДД РФ. Неисправные ТС и специализированная техника не должны быть допущены к выезду на автомобильную дорогу;
3. Технологическое оборудование, инструмент и прочие приспособления, неисправность которых каким-либо образом может повлиять на безопасность дорожного движения, должны быть исправны. В

случае выявления таких неисправностей перемещать оборудование, инструмент и прочие приспособления по автомобильной дороге строго запрещено;

4. ТС должны быть оснащены проблесковыми маячками и прочими средствами сигнализации;
5. Трактора, самоходные машины и иные транспортные средства, скорость которых по технической характеристике или их состоянию менее 40 км/ч, доставляются в зону производства работ на специальной технике, предназначенной для перевозки крупногабаритных и негабаритных грузов;
6. Перед транспортировкой ТС, материалов, специализированной техники и прочего оборудования производитель работ должен убедиться, что оно надежно закреплено на платформе;
7. Трактора, самоходные машины и иные транспортные средства, скорость которых по технической характеристике или их состоянию менее 70 км/ч, должны передвигаться по автомобильной дороге под сопровождением автомобиля прикрытия;
8. Транспортировка негабаритной техники по автомобильной дороге должна быть согласованы с владельцем дороги;
9. Во время передвижения, перемещения, эксплуатации ТС, специализированной техники, оборудования подрядная / субподрядная / сторонняя организация гарантируют, что данные работы не приведут к повреждению линий электропередач, покрытия автодороги, пешеходных переходов, оборудование ПВП и прочих объектов дорожного хозяйства;
10. По завершению работ на территории ПВП, многофункциональных зон, в Зонах Производства Работ, водитель транспортного средства, оснащенного манипулятором, краном, буксиром, и перед въездом на проезжую часть автодороги должен убедиться, что:
 - стрела крана, манипулятора была правильно сложена и размещена в исходное положение;
 - сдвижные платформы, грузоподъемные, захватные и фиксирующие устройства эвакуатора возвращены в исходное положение.

2.6 ПРАВИЛА ПЕРЕДВИЖЕНИЯ ПО АВТОДОРОГЕ

1. Работники подрядных / субподрядных / сторонних организаций обязаны соблюдать ПДД РФ;
2. ТС подрядных / субподрядных / сторонних организаций не имеют приоритета проезда перед Пользователями и иными лицами;
3. Работники подрядных / субподрядных / сторонних организаций, передвигающиеся в пешем порядке, должны находиться как можно дальше от проезжей части и, по возможности, за барьерным ограждением;
4. При передвижении по автомобильной дороге работники подрядных / субподрядных / сторонних организаций не должны создавать аварийных ситуаций, которые могут повлечь причинение вреда жизни и здоровью Пользователей, пешеходов, прочих участников дорожного движения и их имуществу;

При движении по автомобильной дороге запрещается:

- a) Двигаться во встречном направлении, в том числе задним ходом (за исключением заезда в зону работ через зону стабилизации задним ходом);
- b) Выполнять разворот на полосах движения (развороты должны осуществляться через технические развороты или развязки);
- c) Движение в обратном направлении на территории ПВП;
- d) Использовать включенные проблесковые маячки во время движения по автомобильной дороге за исключением (1) въезда/выезда в/из зоны работ, (2) при съезде на ПАО и выезде на полосу движения, (3) при снижении скорости ТС ниже средней скорости транспортного потока.

2.7 ПРАВИЛА НАХОЖДЕНИЯ НА ПАО, В ТЕХНОЛОГИЧЕСКИХ СЪЕЗДАХ И ЗОНАХ УШИРЕНИЯ ПЧ

1. При выборе места остановки необходимо отдавать приоритет техническим съездам, зонам уширения (карманам) и техническим площадкам;

2. Остановка и стоянка на ПАО разрешается только после согласования с ЦУДД. Данное решение определяется конкретно для каждого случая, учитывая интенсивность движения, ширину ПАО, продолжительность проведения работ подрядной / субподрядной / сторонней организацией и т.д.;
3. В целях недопущения возникновения аварийных ситуаций при съезде на ПАО необходимо использовать её как полосу торможения, и как разгонную полосу при выезде на полосу движения.
4. За 200 метров до предполагаемого съезда на ПАО проблесковые маячки должны быть включены.
5. Проблесковые маячки должны оставаться включенным на протяжении всего времени нахождения ТС на ПАО;
6. Остановка на ПАО без соответствующих ВТСОДД не должна превышать 20 минут;
7. Отключение проблесковых маячков осуществляется после выезда на полосу движения и разгона ТС до средней скорости транспортного потока (см. Рисунок 3);
8. При продолжительном движении по ПАО необходимо двигаться со скоростью, не превышающей 40 км/ч.
9. При необходимости нахождения в зонах уширения и технологических съездах работники обязаны размещать ТС как можно дальше от полос движения (см. Рисунок 5, 6, 7).

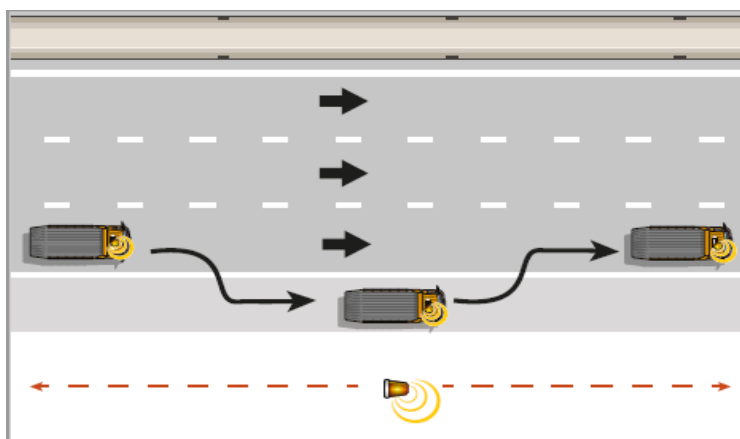


Рисунок 3 – Правила при заезде на ПАО и выезде на полосу движения

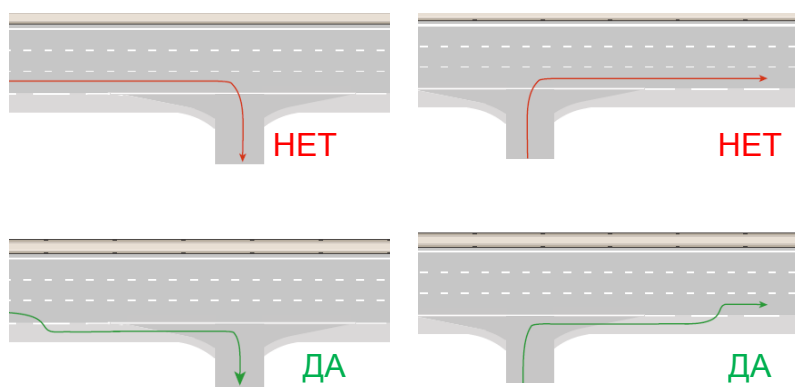


Рисунок 4 – Правила при заезде в технологический съезд и выезде из него

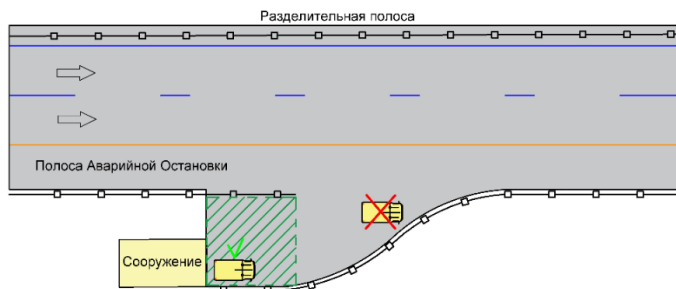


Рисунок 5 – Правила расположения ТС на территории БКТП и иных сооружений

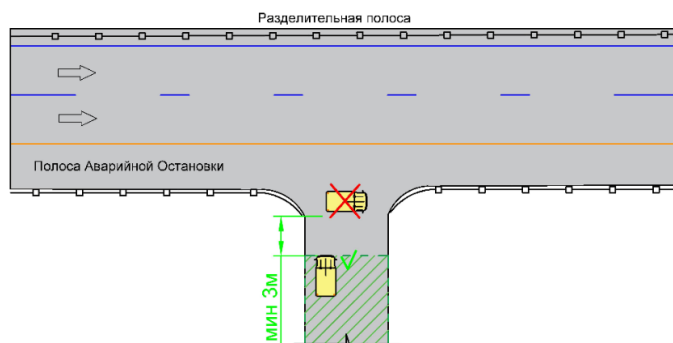


Рисунок 6 – Правила расположения ТС в технологическом съезде

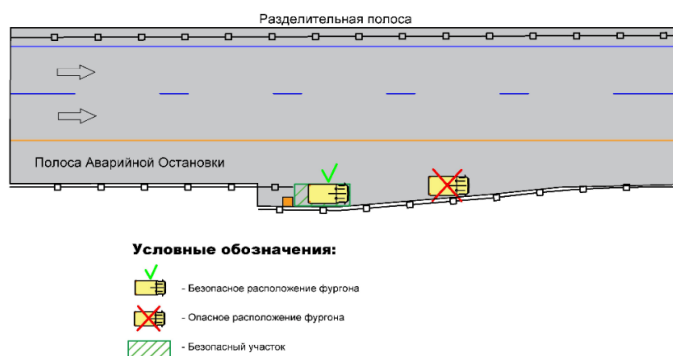


Рисунок 7 – Правила расположения ТС в зоне уширения проезжей части

2.8 ПРАВИЛА ПЕРЕСЕЧЕНИЯ ПРОЕЗЖЕЙ ЧАСТИ В ПЕШЕМ ПОРЯДКЕ

Пешее пересечение проезжей части допускается при соблюдении следующих условий:

1. Работники экипированы СИЗ;
2. Пересечения не более двух полос движения;
3. Наличие разделительной полосы шириной не менее 4-х метров, оборудованной металлическим барьерным ограждением;
4. Приближающийся транспорт находится на расстоянии не менее 400 м;
5. Во время пересечения работники обязаны следить за приближающимися ТС;
6. Пересечение проезжей части с оборудованием, крупным инструментом, материалом и т.д. запрещено (руки должны быть свободны);
7. Пересечение проезжей части по диагонали запрещено.

2.9 ПРАВИЛА БЕЗОПАСНОСТИ ПРИ ОГРАЖДЕНИИ ДОРОЖНЫХ РАБОТ

1. Порядная / Субподрядная / Сторонняя организация обязаны осуществлять расстановку ВТСОДД в соответствии с требованиями СТО АВТОДОР 4.1-2014 «Ограждение мест производства дорожных работ на автомобильных дорогах Государственной компании «Автодор», ОДМ 218.6.019-2016 «Рекомендации по организации движения и ограждению мест производства дорожных работ» и ГОСТ Р 58350-2019 «Дороги автомобильные общего пользования. Технические средства организации дорожного движения в местах производства работ. Технические требования. Правила применения»;
2. Перед выездом на место производства дорожных работ Подрядчик / Субподрядчик или сторонняя организация обязаны проверить наличие ВТСОДД, их соответствие согласованной схеме, исправность и чистоту;
3. Подрядчик / Субподрядчик или сторонняя организация обеспечивают доставку работников к месту производства работ с соблюдением всех необходимых мер безопасности;
4. Посадка и высадка работников производится только в том случае, если ему ничего не угрожает и, по возможности, производится с противоположной стороны от транспортного потока;
5. Расстановка ВТСОДД должна осуществляться в строгом соответствии с согласованной Схемой и Заявкой;
6. В ходе установки ограждения работники должны тянуть, либо переносить ВТСОДД (не отталкивать);
7. Во время расстановки ВТСОДД работники не должны скрываться за дорожными знаками и транспортными средствами;
8. Во время расстановки ВТСОДД работники обязаны следить за приближающимся транспортным потоком;
9. Полоса движения должна быть закрыта на всю ширину, если она частично занята препятствием;
10. В случае образования затруднения движения по причине проведения дорожных работ, необходимо оповестить ЦУДД, остановить работы и освободить занимаемую полосу движения;
11. Начинать установку ВТСОДД необходимо с зоны предупреждения (по ходу движения), удалять в обратной последовательности;
12. Не перемещать установленные ВТСОДД, если это не предусмотрено согласованной Схемой;
13. Установка ВТСОДД в зоне предупреждения должна осуществляться с сопровождением автомобиля прикрытия;
14. В случае проведения дорожных работ в зоне ограниченной видимости (видимость менее 300 м), необходимо перенести начало буферной зоны на начало зоны ограниченной видимости;
15. По мере возможности, работники должны находиться за барьерным ограждением;
16. Работники не должны сидеть на барьерном ограждении;
17. При проведении работ в темное время суток направляющие и ограждающие устройства оснащаются сигнальными фонарями;
18. Доступ в Зону Производства Работ сторонним лицам запрещен и должен контролироваться подрядной / субподрядной / сторонней организацией.

2.10 ПРАВИЛА ПРИ ПРОИЗВОДСТВЕ ДОРОЖНЫХ РАБОТ

Во время производства дорожных работ Подрядные / Субподрядные / Сторонние организации обязаны соблюдать следующие требования:

1. Подрядная / Субподрядная / Сторонняя обязана следить за тем, чтобы технологические операции выполняемые в ходе производства дорожных работ не стали причиной возникновения угрозы жизни и здоровью Пользователей, пешеходов, иных участников дорожного движения и их имуществу. В случае выявления таких технологических процессов работы должны быть остановлены незамедлительно;
2. Осуществлять содержание - мойка, ремонт, восстановление поврежденных или отсутствующих элементов ВТСОДД на период производства работ;
3. Предусмотреть возможность прекращения работ и демонтажа ограждения при возникновении затора, иных ситуаций или по требованию ГИБДД, ГК «Автодор», Концессионера или Оператора;
4. Не допускать стоянку и остановку транспортных средств, не задействованных в производстве работ, в зоне производства дорожных работ.
5. Запрещается нахождение в зоне отгона и буферной зоне людей, автотранспорта, строительных материалов и других предметов;
6. Обеспечить мероприятия по недопущению, в ходе производства работ, выноса грязи на автодорогу. Организовать пункты мойки колес в местах выезда транспортных средств из зоны производства работ на автомобильную дорогу;
7. О всех аварийных (нештатных) ситуациях, таких как ДТП, повреждение газового трубопровода, линий электропередач, иных кабельных линий, покрытия автодороги, пешеходных переходов, путепроводов, ограждения, оборудования ПВП и АСУДД и прочих объектов дорожного хозяйства, незамедлительно сообщать в ЦУДД;
8. Подрядчик / Субподрядчик или сторонняя организация обязаны проинформировать ЦУДД об изменении месторасположения имущества / оборудования ООО «ОССП» для согласования дальнейших действий;
9. По завершению дорожных работ привести автомобильную дорогу в нормативное состояние и сдать выполненные работы заказчику.
10. Транспортные средства, оборудование, материалы и т.д. должны размещаться как можно дальше от не огражденных полос движения (на расстоянии не менее 0,5 м).

2.11 ПРАВИЛА ВЪЕЗДА В ЗОНУ ПРОИЗВОДСТВА РАБОТ И ВЫЕЗДА ИЗ НЕЁ

Работники для въезда в зону производства работ, обязаны соблюдать следующие правила:

1. В случае расположения зоны работ на КПП и СРП работники обязаны осуществить заезд через зону стабилизации (задним ходом по ПАО). В случае, если протяженность зоны производства работ превышает 400 м, работники могут осуществить въезд в зону работ через продольные направляющие и ограждающие ВТСОДД (см. п. 2);
2. В случае расположения зоны работ на КПП и СРП работники обязаны выполнить следующие действия:
 - a) При приближении к зоне отгона включить проблесковые маячки;
 - b) При приближении к зоне производства работ включить указатели поворота;
 - c) Въезд в зону производства работ необходимо осуществлять после Буферной зоны;

d) Заблаговременно направляющие пластины / конусы сигнальные, ТС, материалы, оборудование и т.д. должны быть удалены в месте въезда на расстояние, достаточное для беспрепятственного доступа в рабочую зону;

e) Работники должны находиться на достаточном удалении от места въезда ТС в зону производства дорожных работ;

f) После въезда ТС в зону работ направляющие пластины / конусы сигнальные должны быть возвращены в исходное положение;

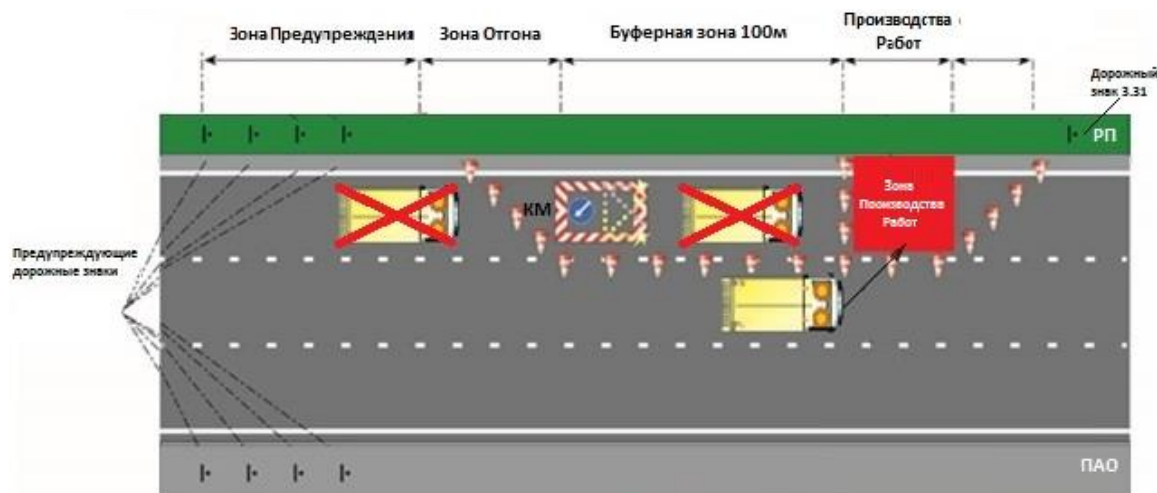


Рисунок 8 - Схема въезда в зону работ на КЛП

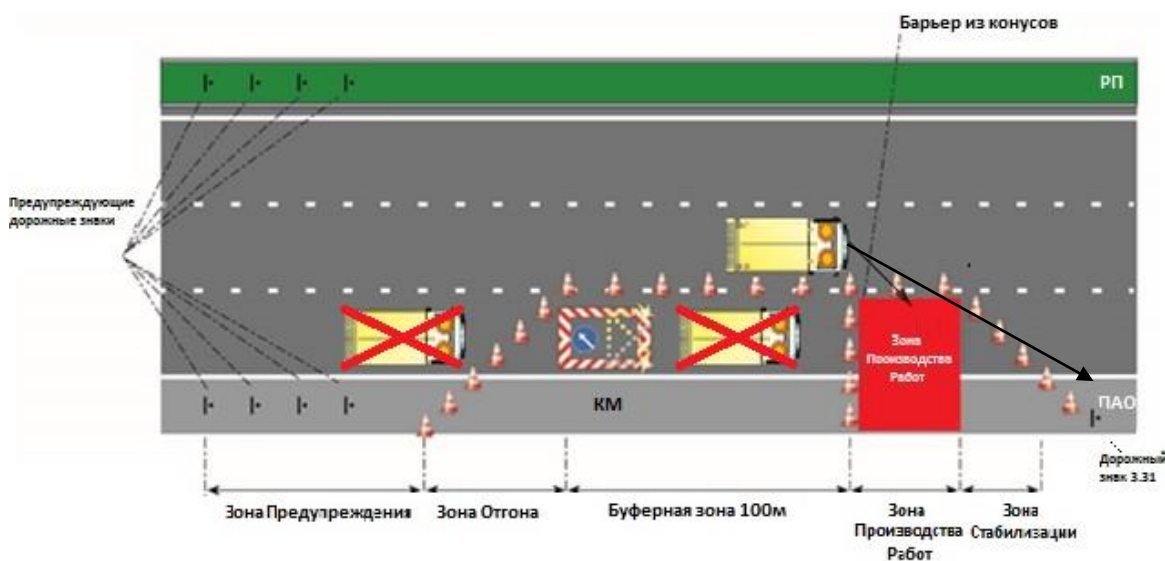


Рисунок 9 - Схема въезда в зону работ на КПП

Для выезда из зоны производства работ работники обязаны соблюдать следующие правила:

1. Включить проблесковые маячки;
2. Удалить направляющие пластины / конусы сигнальные в зоне стабилизации на достаточное для беспрепятственного выезда расстояние;
3. Максимально использовать зону производства работ как полосу разгона;
4. При выезде из зоны работ не создавать помех другим участникам движения;
5. Если выезд ТС не может быть осуществлен через зону стабилизации, он осуществляется через продольные направляющие / ограждающие элементы в зоне производства работ, при этом направляющие пластины / конусы сигнальные, ТС, материалы, оборудование и т.д. должны быть

удалены в месте въезда на расстояние, достаточное для беспрепятственного въезда на полосу движения.

6. После въезда ТС из зоны работ направляющие пластины / конусы сигнальные должны быть возвращены в исходное положение.

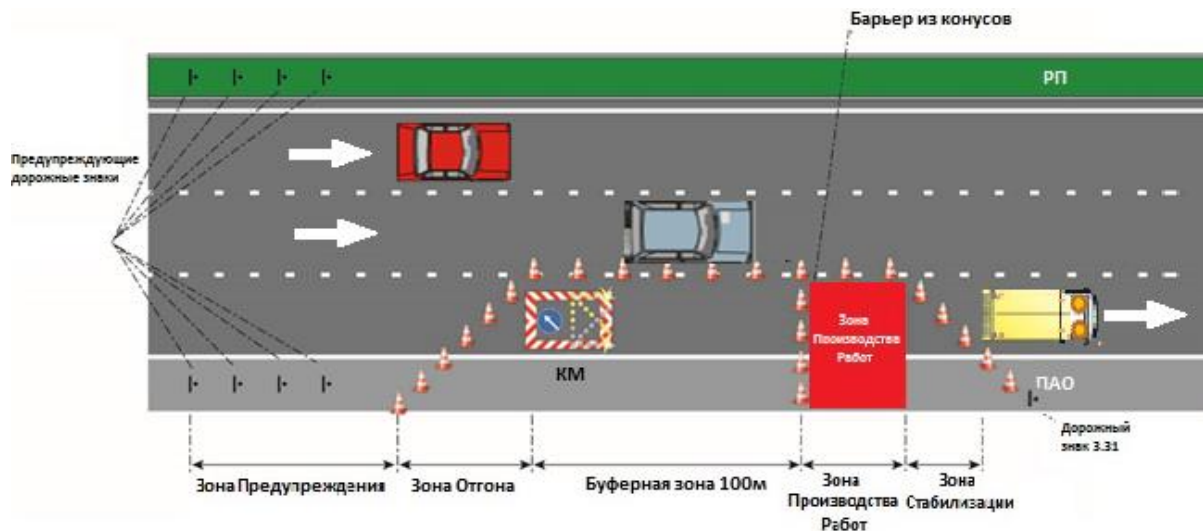


Рисунок 9 - Схема въезда из зоны производства дорожных работ

2.12 ПРАВИЛА ПРИ ПРОИЗВОДСТВЕ РАБОТЫ НА ТЕРРИТОРИИ ПУНКТОВ ВЗИМАНИЯ ПЛАТЫ

1. Подрядная / субподрядная / сторонняя организация при движении по территории ПВП должны руководствоваться требованиями дорожных знаков и дорожной разметки;
2. Пешеходы должны передвигаться строго по пешеходным переходам (надземным и подземным);
3. При пересечении полос, открытых для движения ТС, в частности Автоматических Полос Оплаты Проезда, пересечение данных полос «без остановки» категорически запрещено;
4. При выполнении работ на территории ПВП и вблизи кабин взимания платы (КВП) Подрядчик / Субподрядчик / сторонняя организация информируют свой персонал о возможных рисках, связанных с данным оборудованием;
5. Нахождение работников подрядной / субподрядной / сторонней организации на полосах взимания платы разрешено только, если эти полосы закрыты для проезда ТС.